

„Annyira rászoktunk erre a kultúrára,
hogy nehéz eltérni tőle.”

A modern közösségépítés Krisna-völgyi példája

GICZI BARNA

Abstract: A Föld lakossága előtt egyre nyilvánvalóbbá váló problémák, (gazdasági, környezeti, társadalmi) feszültségek miatt napjainkban nagyobb hangsúlyt kap a fogyasztói kultúrával szembeni alternatív, fenntartható életmódok kialakítása. Az ezredforduló óta Magyarországon is egyre többen foglalkoznak ezekkel a fontos kérdésekkel. A fenntartható fejlődést tárgyaló tanulmányok többségének kiindulópontja az ún. *háromlábú szék modell* (gazdaság, környezet, társadalom egyensúlya). Kutatásom során a három alappillér közül a *társadalmi* viszonyokat vizsgáltam a néprajz és kulturális antropológia módszereivel és elméleti háttérével Krisna-völgyben (közösségvizsgálat). Előzetes elgondolásom az volt, hogy ha létezik egy, a természeti értékeket és erőforrásokat szem előtt tartó gazdasági rendszer, de nincs mögötte egy olyan közösség, amely ezt hosszútávon fent is tudja tartani, működtetni, az eredmények nem lesznek tartósak. A közösség felépítése és összetartása – talán – a legnehezebb feladat a három alappillér közül, de véleményem szerint ez a legfontosabb. A tanulmány célja egy olyan közösség bemutatása, amely – az elsők között Magyarországon – minél nagyobb függetlenséget kíván elérni a mindennapjainkat meghatározó fogyasztói kultúrától.

Kulcsszavak: Krisna-völgy, Öko-völgy, fenntarthatóság, társadalmi fenntarthatóság, közösség, közösségépítés, spiritualitás

A Föld lakossága előtt egyre nyilvánvalóbbá váló problémák, feszültségek (gazdaság, környezet, társadalom) miatt napjainkban nagyobb hangsúlyt kap a fogyasztói kultúrával szembeni alternatív, fenntartható életmódok kialakítása és azok vizsgálata.¹ Az ezredforduló óta Magyarországon is egyre többen foglalkoznak ezekkel a fontos kérdésekkel. A fenntartható fejlődéssel foglalkozó tanulmányok többségében kiindulópontként jelenik meg az ún. *háromlábú szék modell*

¹ A címben szereplő idézet a Magyar Krisna-tudatú Hívók Közösségének vezető lelkésze, Sríla Sivaráma Swami Mahárája 1995-ben megtartott előadásából származik. Ezúton szeretném megköszönni a Pécsi Tudományegyetem Bölcsészettudományi Kar Néprajz – Kulturális Antropológia Tanszék kiváló kutatójának, Dr. Farkas Juditnak, valamint Krisna-völgy egész közösségének a lelkes és kitartó segítségét, hogy kutatásom és a jelen tanulmány elkészülhetett.

(gazdaság, környezet, társadalom egyensúlya). Kutatásom során a három alappillér közül a *társadalmi* viszonyokat vizsgálom a néprajz és kulturális antropológia módszereivel és elméleti háttérével Krisna-völgyben (közösségvizsgálat). Feltételezésem a következő: ha létezik egy, a természeti értékeket és erőforrásokat szem előtt tartó gazdasági rendszer, de nincs mögötte egy olyan közösség, amely ezt hosszútávon fent is tudja tartani, működtetni, az eredmények nem lesznek tartósak. A közösség felépítése és összetartása – talán – a legnehezebb feladat a három alappillér közül, de véleményem szerint ez a legfontosabb.

Az 1993-ban Somogyvámoson alapított krisna-völgyi közösség a közhiedlemmel ellentétben nem él elzártan, hanem pont ellenkezőleg, szeretné minél több emberhez eljuttatni azokat az eredményeket, gyakorlati tapasztalatokat, amelyeket ők már elértek a fenntartható fejlődéshez vezető nehéz, rögös úton.

A krisnások élete nem csak könyvosztásból és utcán való éneklésből áll, de az emberek többsége csak ilyen környezetben látja őket. Természetesen Krisna-völgy működése ennél jóval összetettebb, elmondásuk alapján egy új közösség kialakítása és működtetése az egyik legfontosabb feladatuk. Úgy vélem, társadalmunk számos problémájára adhat megoldást egy *létező, élő közösség*, ahol az ember otthon érzi magát, számíthat társai segítségére, valamint biztosítja számára az alapvető szükségletek kielégítését (a jövő generációinak is). Ezt nevezzük – a tanulmány egy másik fejezetében kifejtett – *fenntarthatóságnak*, *fenntartható fejlődésnek*, ahol a közösség/társadalom a gazdaság és környezet igényeit összehangolva működik. A krisna-völgyi vezetők egy ilyen közösségnek tartják magukat, de kutatásom során találkoztam olyan völgylakókkal, akik nem ismerték, vagy nem akarták használni ezt a fogalmat. A közösség vizsgálata során prioritást élvezett a vezetési struktúrának, az egyén és közösség kapcsolatának, a közösségi események és azok szerepének, valamint az oktatás és fenntarthatóság összefüggéseinek a vizsgálata. A vizsgálat tárgyát képezte továbbá Krisna-völgy mint település kialakulásának és a helyi konfliktuskezelés folyamatának leírása, értelmezése. A felsorolt témakörök segítségével – a kutatás és a tanulmány lezárásaként – arra keresem a választ, vajon a Krisna-tudatnak mint vallásnak milyen és mekkora szerepe lehet a Krisna-völgyben kialakított, a vezetők által fenntarthatónak nevezett település, közösség kialakulásában.

A kutatás és nehézségei

Krisna-völgyi kutatásomat 2009 februárjában kezdtem, amely során interjúkat készítettem, valamint résztvevő megfigyelést végeztem a kertészetben (Krisna-völgy szervezeti felépítésének egyik aleggysége). Utóbbit azért is tartottam fontosnak, mert a mindennapi munkavégzés során személyesebb kapcsolatokat

tudtam kiépíteni a *bhaktákkal* (Krisna-hívőkkel), akik itt dolgoztak. Részt vettem több hajnali szertartáson, a közös étkezéseken és a közös mezőgazdasági munkákban is (ezeket a későbbiekben részletesen kifejtem), amelyek szintén elősegítették azt, hogy nem egy egyszerű látogatóként tekintettek rám. Jó érzéssel töltött el – és a kutatói munkát is nagyban segítette –, hogy második (2009. szeptember) és harmadik (2010. július) terepmunkám alkalmával már ismerősként fogadtak, és az egyik Krisna-hívő blogjában is feltűntem.

Mindezek ellenére számos nehézségbe ütköztem közösségük vizsgálata során. Sokszor éreztem azt, hogy olyan témákat feszegettem, amelyek tabunak számítottak, ezekről nem is beszéltek szívesen. Ha valamit meg is tudtam, az általában felszínes volt (kevés konkrétum). Tabutémának számított például a vezetők leváltása, a hierarchiában magasabb szinten állók megkülönböztetett figyelme, a kritikák megfogalmazása a vezetők felé. Számtalan esetben találkoztam a Kamarás István szociológus által *brossúra-nyelvnek* nevezett fogalmazással (Kamarás 1998: 14), az interjúk és beszélgetések többségében a vallásra, a dogmarendszerre terelődött a szó. Mindezek nagyban megnehezítették kutatásomat, hiszen egy olyan adathalmazból kellett kiszűrni azokat a számomra fontos információkat, amelyben több esetben a teológia és filozófia volt többségben.

A kutatás lehetséges időintervallumának megállapítása viszonylag egyszerű volt, hiszen Krisna-völgy 1993-ban jött létre, ezért kutatása csak azóta lehetséges. Tanulmányom zömmel a jelen (2010) és a közelmúlt eseményeire koncentrált, de néhány esetben korábbi történéseket is feleleveníték.

Krisna-völgy, a település

Krisna-völgy a környező településekhez – jelen esetben a lengyeltóti kistérséghez – nem kapcsolódik szorosan, gazdasági kapcsolatai a térségen belül gyengék, ill. nem csak Somogyvámoshoz köthetőek, hanem olyan cégekhez, szervezetekhez, amelyeknek más, többnyire távoli városokban van a központja. Közigazgatásilag a falu Somogyvámos község része, tehát nem egy önálló település.

Minden településen, legyen az város vagy falu, létezik egy *közösség*, amely azokat a személyeket öleli fel, akik abban a földrajzilag elhatárolt térben élnek (itt: falu), és kapcsolataikat részint íratlan szabályok határozzák meg (Paládi-Kovács 2000: 27). Ennek a meghatározásnak az értelmezése problémás Krisna-völgy esetében. Létezik egy földrajzilag jól elhatárolható falu (részönkormányzattal), ahol – a 2009. évi adatok szerint – 133 fő él, de Somogyvámoson is élnek Krisna-hívők, akik – többségében – a Völgyben dolgoznak, vagyis „ingázóknak” nevezhetjük őket. Ezt az „ingázó közösséget” megkülönbözteti a Völgyben lakó közösségtől az, hogy rájuk néhány szabály nem vonatkozik. Ennek ellenére a

Somogyvámoson lakó krisnásokra ugyanúgy tekintenek, mint azokra, akik bent (a Völgyben) élnek. Ennek oka az lehet, hogy a *bhakták* (hívők) szerint általában azok élnek Somogyvámoson, akik még nem állnak olyan lelki fejlettségi szinten, hogy meg tudnának felelni a Völgyben elvárt magasabb szintű kritériumoknak. A kívül élők (így hívják a Somogyvámoson élő Krisna-tudatúakat) fizikailag közel laknak a falusi (nem Krisna-tudatú somogyvámosi) „öslakosokhoz”, ezért bizonyos konfliktushelyzetek alakul(hat)nak ki (Barabás 1997: 28).

A fenntarthatóság és a fenntartható fejlődés

A *fenntartható fejlődés* első megfogalmazása egészen 1987-ig nyúlik vissza, az Egyesült Nemzetek Szövetségének (ENSZ) Környezeti és Fejlesztési Világbizottsága (melyet Gro Harlem Brundtland volt norvég miniszterelnök asszony vezetett) használta először ezt a kifejezést. A bizottság meghatározása szerint „a fenntartható fejlődés a fejlődés egy olyan formája, amely a jelen igényeinek kielégítése mellett nem fosztja meg a jövő generációit saját szükségleteik kielégítésének lehetőségétől” (Borsos 2007: 10).

A fenntartható fejlődés koncepciójának meghatározásával több ENSZ konferencia (New York 1997, Johannesburg 2002) is foglalkozott, valamint egyre több nemzeti cselekvési terv is készült regionális és lokális programok beindítására (Hajnal – Szabó: 3).

A *Brundtland-bizottság* jelentése után egyre többen fogalmazták meg a fenntarthatóság kritériumait, és egyre jobban beleépítették az ökológiai és társadalmi szempontokat is. Számomra Hajnal Klára és Szabó András megfogalmazása a legteljesebb. Véleményük szerint „a bioszféra alrendszereként az emberiség úgy képes biztonságosan fejlődni, ha a létfenntartó bioszféra fejlődési irányához és annak szerveződési és működési modelljéhez igazodva fejlődik, tehát kompatibilis, harmonikus módon illeszkedik a bioszférához, ezért abban visszafordíthatatlan károkat nem okoz, és képes hosszútávon is biztosítani az indokolt emberi szükségletek erőforrásait. A fenntartható fejlődés megvalósításának feltétele egy olyan szabályozó és ellenőrző tevékenység, amelynek célja a bolygó természeti erőforrásait és az emberi rendszerek igényei közötti dinamikus egyensúly, tartós harmónia biztosítása” (Hajnal – Szabó: 5). Ezt a dinamikus egyensúlyt és harmóniát csak úgy lehet elérni – Hajnalék szerint –, ha létezik egy olyan logikai és etikai ellenőrző rendszer, amely képes biztosítani a természeti erőforrások ésszerű felhasználását (Hajnal – Szabó: 5).

A somogyvámosi Krisna-völgy közösségének tagjai a Krisna-tudatot követik, amelynek világfelfogása rendkívül részletesen szabályozza a természettel való együttélést.

A *varnásrama dharma* – a tökéletes társadalom

A fejezetcímben található fogalom értelmezése: a *tökéletes társadalom*. Sríla Pabhupádának, az ISKCON megalapítójának a célja az volt, hogy a világon minél több olyan közösség jöjjön létre, ahol lehetőség van az ilyen társadalmak felépítésére. A Krisna-hit szerint ez egy lelki közösség, amelynek minden egyes tagja egyenlő. A *varnásrama dharma* négy *társadalmi osztályból* (*varna*) és négy *lelki rendből* (*asrama*) áll.

A magyarországi Krisna-völgyben is az ilyen típusú társadalom létrehozása a cél, amelyben a négy rend kölcsönösen együtt működik, miközben a Krisna-hívók életük során mind a négy életszakaszt végig tudják járni. Ez a nyolc pont közösségük felépítésének az alapja.

A tökéletes társadalom eléréséhez a Krisna-hit világfelfogásának az ismerete és alkalmazása szükséges – a tanítások szerint. Farkas Judit egyik tanulmányában hat pontban kiemelte azokat a mindennapokat meghatározó erkölcsi, etikai alapvetéseket, amelyek a természet-koncepció részei, és meghatározzák a Krisna-völgyi közösség életét. Ezek a következők: 1. minden Krisna része, 2. Krisna szereti a természetet, 3. az anyagi világ a lelki világ mása, 4. a bika képviseli az erkölcsöt, a tehén a földet, 5. a föld isten szolgája, 6. a nem-ártás (*ábimszjá*) elve (Farkas 2009: 333).

Krisna-völgy alapítói ezen alapelveket is figyelembe véve kezdték el településük, közösségük felépítését 1993-ban.

A falu kialakulása

A Krisna-hívók vallásuk tanításai alapján alakították ki a falu a *szerkezetét*, és határozták meg azt az *életmódot*, amelyet az ott lakóknak követniük kell. Ennek alaptétele, hogy a természet minden eleme Krisna része. A vallási tanítások szerint Krisna ötezer évvel ezelőtt egy *Vrindávan* nevű indiai faluban élt tehénpásztorként, ahol ember és természet harmóniában élt egymás mellett, ezért a Völgylakók célja egy ugyanilyen élettér kialakítása, ahol hindu tradíciók nyomán, a nem-ártás (*ábimszjá*) elve alapján kell bánni a szarvasmarhákkal és a földdel (Farkas 2009: 338).

A fenti elgondolások nyomán kezdték el Krisna-völgyet 1993-ban építeni, benépesíteni. A Somogyvámos határában lévő terület megvásárlásának két oka volt: egyrészt, hogy a Krisna-tudatú hívók egy – földrajzilag pontosan behatárolt és elkülönített – helyen lakjanak, ahol zavartalanul tudják gyakorolni vallásukat; másrészt hosszas keresgélés, számtalan elutasítás után a somogyvámosi

polgármester engedélyezte nekik a falu határában a kárpótlási földek megszerzését, amelyeket 180%-os áron vásároltak meg, ezzel elnyerték a helyi lakosok szimpátiáját (Barabás 1997: 14).

Az ideköltöző Krisna-hívók először a templomot kezdték el építeni, ami 1996-ra készült el, ez lett a közösség szíve és a *kulturális központ*. Az épület 90%-ban vályogból (ehhez a döngöléses módszert használták) készült. Három bejárata van, szemből érkeve jobbra léphetnek be a férfiak, bal oldalon pedig a nők a templomba. Belépés előtt kötelező levenni mindenkinek a lábbelijét és helyette papucsot kell felhúzni. A folyosón továbbhaladva elérkezünk – a padlófűtéssel ellátott – templomszobába, amely a Völgy legszentebb helye, itt tartják a hívók a szertartásokat. Az építkezés ideje alatt a területen lévő régi épületekben laktak, és csak a templom elkészülése után álltak neki a lakóházak felépítésének, párhuzamosan a gazdasági épületek felhúzásával. 1995-től kezdték fejleszteni a mezőgazdaságot, és 2000-re érte el a Völgy azt a struktúráját, amit ma is lehet látni. Az 1990-es évek közepén csupán 30–40 fő élt a Völgyben, a létszám 2009 szeptemberében 133 fő volt. A cél az, hogy a település lakossága ne haladja meg a 400–500 főt, ugyanis – a Völgy vezetői szerint – egy fenntartható módon élő közösség létszáma ne legyen több 300–500 főnél (R. K. 2009).² Ellenkező esetben – véli Borsos Béla – nagymértékben romlana az emberek közti személyes kapcsolattartás lehetősége és intenzitása, ami éppen egy fenntartható közösség legfontosabb kritériuma (Borsos 2007: 40).

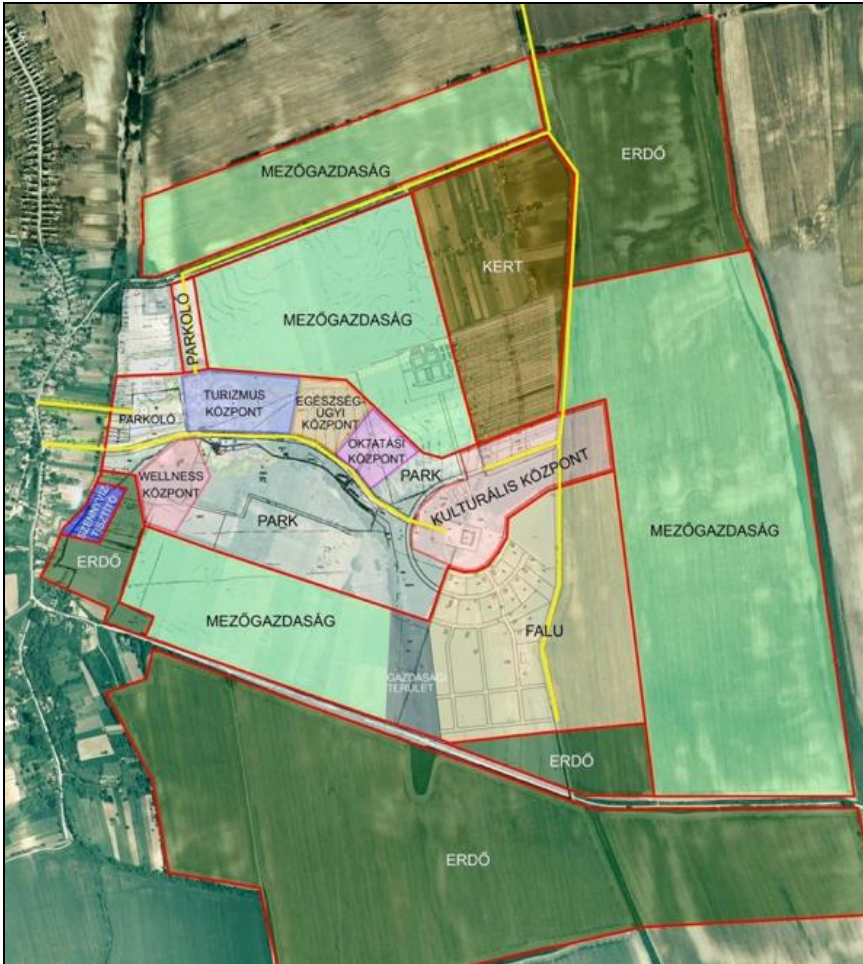
Krisna-völgy területi struktúrája

A krisna-völgyi vezetés tudatosan osztotta fel a 230 hektáros területet, hiszen – elmondásuk szerint – a megfelelő környezetgazdálkodás az alapja egy fenntarthatóan működő településnek (R. K. 2009). A terület felosztásakor több szempont is érvényesült. A legfontosabb aspektus a Templomnak a Völgy közepén való elhelyezése volt, ugyanis ez az épület a falu lelki és turisztikai központja. A faluba látogatókra már a kezdetektől számítottak, hiszen Krisna-völgy prioritásai közé tartozik vallásuk, életmódjuk megismertetése a többségi társadalommal. Ennek következménye a lakóházaknak a főbejáratától való lehető legtávolabbi elhelyezése, hogy a vendégek csak csekély mértékben „zavarják” a hívók hétköznapi életét. Szempont volt továbbá az olyan mezőgazdasági területek kijelölése, amelyek a legalkalmasabbak a zöldségek és gyümölcsök termesztésére, valamint az olyan füves részek körbekerítése, amelyek a legjobb adottságokkal rendelkeznek a tenenek legeltetése szempontjából. A Somogyvamos-patak több helyen tóvá való

² Az interjúidézetek végén megadtam a beszélgetőtárs (avatáskor kapott) nevének kezdőbetűjét. Az évszám az interjú elkészültének idejét mutatja.

felduzzasztásának, valamint a mesterséges dombok (rajtuk bordó színű szent helyekkel) kialakításának oka szintén vallási eredetű: Krisna több ún. kedvtelése (a szentírásokban leírt tette és élete) is ilyen természeti környezethez kapcsolódik.

A felsorolt szempontok alapján Krisna-völgyet számtalan kisebb részegységre osztottak, amelyet az alábbi térkép szemléltet.



1. ábra. Krisna-völgy tervezett területi felosztása 2009-ben.

Az egészségügyi központ, illetve a wellness központ nem valósult meg.

A területi felosztásból, valamint ennek okaiból jól látható, hogy az itt kialakított élettér egy rendkívül *tudatos társadalmi-kulturális környezet* mintapéldája, amelyet erősen befolyásolt a Krisna-tudat.

A vezetési struktúra

Az élettér kiépítésével, a környezet – vallás alapján történő – átalakításával párhuzamosan alakult ki a *hierarchiának* az a rendszere, amely ma Magyarországon mindenképp egyedülállónak számít – vélik a Völgy irányítói (R. K. 2009). A vezetési rendszer legtetűjén a *templomelnök/templompresident*, vagy más néven a *farmvezető* áll, alatta található egy *igazgatótanács* (IT), amely az igazgatóságokat fogja össze. Számuk folyamatosan változik, mert a struktúra folyamatosan alkalmazkodik az új célokhoz, elvárásokhoz, helyzetekhez. A falu történetében eddig két vezetőt neveztek ki – az első farmvezető elhagyta a közösséget, ennek okáról nem lehet sokat tudni, a hívók szűkszavúak ebben az ügyben, valamint az ott élők többsége akkor még nem is élt a Völgyben.

Az igazgatók alá *osztályok* tartoznak, amelyek eredetileg közvetlenül a templomelnök alá voltak rendelve, de a feladatok egyre sokrétűbbé válása miatt szükséges volt ezeket igazgatóságokba szervezni. Vannak olyan igazgatóságok, mint például az adminisztráció, az öko-völgy, vagy a szociális, amelyek hatásköre szinte mindegyik osztályra kiterjed feladatuk összetettsége miatt. Viszont nem csak a struktúra rugalmas, hanem a vezetők kiválasztása, és azok megbízási ideje is. Hogy ki lehet vezető, az azon múlik, hogy a jelöltnek milyenek az adottságai és a természete. A krisnás felfogás szerint az lehet jó vezető, aki egyben – az általuk használt terminussal élve – *jó követő* is tud lenni. Jó követő az a bhakta, aki a védikus szentírások és vallásuk alapítójának, Prabhupádának a tanításai szerint él, valamint elfogadja és végrehajtja előljáróinak az utasításait. A jelölt egy évig ún. „próbaidőn” van, miközben az idősebbek és tapasztaltabbak segítenek neki. A végső szót az igazgatótanács mondja ki. Ha egy vezetőről időközben kiderül, hogy még sem tudja ellátni megfelelően feladatát, egyszerűen leváltják, és keresnek neki egy olyan munkakört, ami jobban megfelel képességeinek és igényeinek. Kutatásom során talákoztam olyan esetekkel, hogy valaki önként mondott le pozíciójáról (túl soknak érezte a felelősséget, vagy éppenséggel elköltözött a faluból). Felsőbb utasítással való elmozdításról – szintén – nem tudtam információkat gyűjteni, ezeket a témákat is hallgatás övezi.

A krisna-völgyi vezetőkre használatos a *szolgavezetők* kifejezés is, ugyanis feladatuk nem csak az irányítás, hanem felelősek a stratégiák kialakításáért, az osztályok összehangoltságáért, valamint – hitükből adódóan – a hívók lelki fejlődéséért is. Az igazgatók, osztályvezetők nem tekintik magukat olyan embereknek, akik többek a hierarchiában alattuk lévőknel, hiszen nézetük szerint Krisna szemében minden szolgálat (munka) ugyanannyit ér. Az ISKCON (Krisna-tudat Nemzetközi Szervezete) vezető testülete, a GBC (Governing Body Commission) irány-

vonalai alapján határozza meg a farm vezetője, hogy milyen célokat kell elérni, és az igazgatók ez alapján osztják szét a munkát a különböző osztályok között. Vannak igazgatótanácsi ülések, valamint külön igazgatósági és osztályülések is, általában havonta (R. K. 2009). A napi teendőket pedig reggel, a munka kezdetekor osztják ki (Zs. 2009).

Önállóság!?

Krisna-völgy egyik célja – mint ahogy már korábban említettem – egy önfenn tartó közösség kialakítása és működtetése. Szubjektív meglátásom szerint egy ilyen célkitűzéssel rendelkező közösségben fontos az, hogy minden egyes alegységben olyan emberek dolgozzanak, akik *önállóan és tudatosan* végzik munkájukat. A kertészetben azonban ennek ellenére többször tapasztaltam azt, ha egy Krisna-hívő elvégezte a rá kiszabott feladatot, utána nem kezdett el más munkát keresni magának, hanem megvárta, amíg az osztályvezetőtől megkapja a következő utasítást.

Az önálló munkavégzés hiányát két személyes történetem is mutatja: egyik munkanap feladatom volt két ágyás kigyomlálása. Munkám végeztével elmentem a szerszámraktárba (ahogyan ők nevezik, az „ötösbe”) egy talicskáért, és elszállítottam a gazt a komposztra. Amikor erre „fény derült”, néhány hívő munkatársam dicséretét fejezte ki, hogy a két munkafolyamatot önállóan összekötöttem. Ottlétem alatt megfigyelhettem azt is, hogy szolgálat közben jó lehetőségek nyíltak a prabhukkal (a mi férfi szavunknak felel meg) való beszélgetésre, és szerencsére sosem utasították vissza az érdeklődő kérdéseket. Az egyik ott dolgozó hívőnek legutóbbi terepmunkám során kérdéseket tettem fel a kertészet működésével kapcsolatban. Arra voltam kíváncsi, milyen művelési rendszert alkalmaznak a föld megmunkálása során (például vetésforgó használata, mezőgazdasági technológiák, komposztálás), az általuk termesztett zöldségek és gyümölcsök hova kerülnek, valamint mennyibe kerül a kertészet működtetése (itt például a vetőmagok és a kézi és gépi eszközök beszerzésére, fenntartására gondolok). Kérdéseimre – néhány bizonytalan mondat után – a következő választ kaptam: „Barna, Te ezt biztosan jobban tudod”.

Az általam tapasztaltakkal némi ellentmondást tükröz Kamarás István Rokeach-féle tesztjének (Kamarás 2003: 252) eredménye (1990-es évek közepe), amelyben a krisnásoknak 18 eszköz- és 18 célérték közül kellett kiválasztaniuk a számukra 5-5 legfontosabbat és 5-5 legkevésbé fontosat. A – kutatásomtól eltérő módszer alkalmazásával készült – értékrend-vizsgálat eredménye szerint a megkérdezett Krisna-hívők körében a legfontosabb érték a *felelősségteljeség és megbízhatóság* volt.

Ahogy korábban jeleztem, prekoncepciómmal ellentétben (önálló munkavégzés) a kertészetben dolgozók kevés önállóságot tanúsítanak munkájuk során. A munka szervezését teljes egészében a vezetőkre bízzák, akik viszont – ahogyan a velük való beszélgetések során kiderült – pontosan tudják azokat a lehetőségeket és eszközöket, amelyek csökkentik függőségüket a fogyasztói kultúrától. A tudatos munkaszervezés tehát felsőbb szinten zajlik, az egyes munkafolyamatokat végzők pedig teljes mértékben rábízják magukat erre a vezetésre.

Közösségi események

A közösségi események megléte, azok sokszínűsége jól mutatja a kutató és a laikus számára is, hogy az adott településen (jelen esetben a Krisna-völgyben) a közösség mennyire is működik közösségként. Az összejövetelek célja a csoporttagok között lévő kapcsolatok erősítése, fejlesztése, amely Krisna-völgyben kiegészül a hívők lelki fejlődésének az elősegítésével.

Fontos közösségi események a *fesztiválok* (búcsú, kisebb ünnepek), amelyeken általában nem csak a helyiek vesznek részt, hanem több templomból, sőt külföldről is érkeznek Krisna-hívők. A fesztiválok közül kiemelkedik a búcsú, amely nagyszámú turistát is vonz. Ekkor nyílik lehetősége a Völgynek arra, hogy széles körben bemutassák vallásukat, életmódjukat, szokásaikat, reklámozzák bio-termékeiket, és minden mást, ami életükhöz hozzátartozik.

A mindennapokhoz köthető közös események legfontosabb része a reggeli és esti ún. *kirtanok* (zenés, táncos szertartások). A reggeli kirtant egy *szertartás* és a *dzsapázás* (meditáció) előzi meg, amelyeken a közösség tagjainak csak egy része van jelen. A kirtan után következik egy *reggeli tanítás*, ahol a védikus teológia és filozófia értelmezése történik. Ezt általában a farm vezetője tartja. Nincs előírva, hogy mindenkinek részt kell vennie az összes szertartáson, de – elmondásuk szerint – illő egy Krisna-hívő számára, hogy a lehető legtöbb alkalmon megjelenjen. Érdekes volt azt látni, hogy a hajnali szertartásokon (hajnali fél öt) viszonylag csekély létszámban jelennek meg a bhakták, és általában ugyanazok a személyek vesznek részt rajta. Az általam ismert és a szertartásokon megjelenők legnagyobb része a Völgyben él és nincs családja. Olyan férfiak, akiknek van feleségük és gyerekeik, néha (hetente 1-2 alkalommal) részt vesznek a hajnali szertartásokon. A kisgyerekes anyukák a vallási szertartások egy jelentős részén nem tudnak ott lenni, hiszen nekik gyermekeikkel kell foglalkozniuk, általában a férj képviseli a családot Krisna és a vallásalapító, Prabhupáda előtt. A kertészetben szolgálatot (munkát) végző egyik Krisna-hívő Somogyvámoson él, ő sem látogatja gyakran a hajnali ceremóniákat, amit azzal indokolt, hogy házuk környékén is rengeteg a tennivaló, amit csak a napi szolgálat után tud elvégezni. Egy Völgyben élő – és

szintén a kertészetben dolgozó – hívő egy alkalommal viccesen megjegyezte azt, engem többször látott már a szertartásokon, mint az előbb említett, Somogyvámoson élő bhaktát. A beszélgetések és interjúk során a szertartásokat rendszeresen látogatók nem látnak semmi kivetni valót abban, hogy viszonylag kevesen „kelnek fel” hajnalban, hiszen – elmondásuk alapján – egy édesanyától, vagy egy estig dolgozó bhaktától nem várható el minden nap a hajnali szertartásokon való részvétel. Meg kell jegyeznem, a reggel 7 óra körül kezdődő kirtanra, és az azt követő tanításra már jóval többen eljönnek.

Jelentős eseménynek számítanak a napi rendszeres *közös étkezések* is, amelyeket a templomszobában tartanak (jó idő esetén a templom előtti fesztiválsátorban). Hitükhöz igazodva az ételkészítés során rendkívül odafigyelnek arra, hogy a *test* minden szükséges tápanyagot megkapjon, hiszen a *lélek* csak ekkor lesz elégedett. Fontosnak tartják, hogy étkezéseik során mind a hat alap-íz (savanyú, fanyar, sós, keserű, csípős, édes) magukhoz vegyék. A praszádam (étel) elfogyasztása alatt külön ülnek (törökülésben) a nők és férfiak.

A Krisna-hívők is tartanak különböző *családi eseményeket*: születésnapokat, baráti összejöveteleket (palacsintázás, lángosozás), kerti partikat. Sok Krisna-hívő családja nem a Völgyben él, ezért néha meglátogatják őket a szülők, testvérek, rokonok (R. K. 2009).

Általában április elején indul el a *közös mezőgazdasági munka* (egymás között önfenntartó napnak nevezik), amelyet néhány éve tartanak meg rendszeresen. A reggeli tanítás és a reggeli étkezés (kb. 7:30–8:30) között, általában hetente kétszer mindenkinek kötelező besegítenie a mezőgazdasági munkálatokba. Ennek jelentősége – véleményük szerint – többrétegű: nem kell külsős munkaerőt felvenni az idénymunkákra, az embereknek újabb alkalmat nyújt az együttlétre, a lakók el tudják sajátítani azokat a gazdálkodási praktikákat, amelyeket felhasználva otthon, saját maguk is meg tudják termelni ételmük egy részét. Lényeges elem továbbá, hogy akik nem a mezőgazdaságban végeznek szolgálatot, szorosabb kapcsolatba kerülnek a természettel, a közös élelem megtermelésében segítenek, vagyis ez erősíti az egymásért vállalt felelősséget (J. J. 2009). A közös mezőgazdasági munkák sikerét azon lehet nyomon követni, hogy a lakóházaknál egyre többen, és egyre nagyobb területeken gazdálkodnak, ezzel is erősítve az önellátást (R. K. 2009).

Minden közösség életében fontosak az olyan fórumok, amelyeken az ott élők elmondhatják véleményüket a vezetőkről, az általuk hozott döntésekről, megvitathatják a jövőben teljesíteni kívánt célokat. Ezt a „falugyűlést”, más néven *Istagóstit* vagy a templomszobában, vagy a templom előtti téren szokták tartani, általában havonta egyszer (R. K. 2009). Mindenképp fontos kiemelni, hogy a „lakók csak az ilyen események során fogalmazhatják meg kritikáikat. Ha ezen kívül teszik, az már »politikának« számít” – fogalmazta meg egyik vezetőjük (Cs.

H. 2009). Ez azt jelenti, hogy ha valaki az istagóstin kívül kritizálja a vezetőit és azok tevékenységét, az már vétségnek minősül. Ilyenre több esetben is sor került, a legsúlyosabb büntetés pedig az volt, hogy a hívőt örökre kitagadták az egyházból és a Völgyből (K. A. 2009).

Egyenlőség és lojalitás

Vallásuk tanításai szerint minden Krisna tulajdona, az emberek egyenlők, minden szolgálat ugyanannyit ér, amiért cserébe mindenki ugyanolyan ellátást kap. Ezért a Krisna-völgyi közösségben *nincs magántulajdon*, jogilag minden az egyház (Magyarországi Krisna-tudatú Hívők Közössége) birtokában van. Ha valaki eladja például budapesti ingatlanát, és abból épít egy házat a Völgyben, az nem az ő saját tulajdona lesz, hanem felajánlja az egyháznak. Viszont azok a családok, akik élelmük egy részét veteményes kertjükben termelik meg, saját szükségletre használhatják fel. Ha valaki egy idő után úgy gondolja, hogy elhagyja a mozgalmat – és ezzel együtt a Völgyet is –, nem kapja meg házának az árát, viszont kap némi pénzösszeget új életének megalapozásához. Idén tavasszal a kertészet (volt) igazgatója hagyta el a Völgyet (de a mozgalmat nem), családjával néhány évre – egy Völgylakó szavaival élve – a „szabadabb, nem annyira kötött világba” költöztek. A falu egyik vezetőjétől érdeklődtem a kiköltözés után, de csak a pénzbeli támogatást említette, az összegről nem kaptam pontos információt.

A Krisna-völgyben szolgálatot (munkát) vállalókat két kategóriába sorolják: többségük ellátást kap (*önkéntesek*), vannak viszont olyan munkakörök, ahol a munkáért cserébe fizetés jár (*alkalmazottak*). A Krisna-hívők jelentős része önkéntes, az alkalmazottak egy része viszont nem Krisna-hitű (ilyenek a – főként a kertészetben dolgozó – somogyvámosiak). Az ellátással egyértelműen az a cél mutatkozik meg, hogy a Völgyben élőket munkahelyüktől függetlenül egyforma ellátás illeti meg. Elmondásuk szerint Krisna tanításaiból következik az, hogy például egy igazgató és egy tehenészetben dolgozó bhakta is ugyanynyi ellátást kap, hiszen istenük szemében minden szolgálat ugyanannyit ér. Az *ellátás*ba a következők tartoznak bele: a bhakták számára biztosítják a lakhatást (például a szolgálati lakás időnkénti karbantartását, a tűzifát), az étkeztetést (közös esemény, de vannak, akik a családjukkal étkeznek). A családdal nem rendelkezők a megfelelő ruházatot is közvetlenül a *bhakta-ellátó*ból kapják. Ez egy olyan raktár a Völgy területén, ahol azok a termékek találhatóak meg, amelyeket Krisna-völgy nem tud előállítani (például fogkrém, fogkefe, gyógyszerek stb.). A felmerült igényeket az osztályvezetők mérik fel. A családosok ezzel szemben havonta felhasználhatnak egy bizonyos keretet (a férfiak 2000 Ft-ot, a nők 3500 Ft-ot), amit például ruhávásárlásra is tudnak fordítani. A különböző gyógyászati segédeszközöket (például

szemüveg) a szociális igazgatóság szerzi be a völgylakók számára. Az adókat, járulékokat az Egyház fizeti be helyettük, vagyis az állami szociális háló is bizton-
ságot ad nekik a közösségen kívül (R. K. 2009).

A krisna-völgyi mikrotársadalomra jellemző, hogy a fentiekben említett *egyenlőséggel* párhuzamosan létezik egy erős *hierarchia* is, ami a vezetőkkel szembeni nagymértékű tiszteletben és lojalításban mutatkozik meg. Aki az egyén felett áll ebben a rendszerben, annak döntéseit, utasításait feltétel nélkül el kell fogadnia, és el is fogadják (R. K. 2009). A végső döntéseket a közösség vezetője mondja ki, de az Igazgatótanács véleményét is kikéri. Egy bhaktának sincs lehetősége arra, hogy a hierarchiában nála feljebb álló utasítását ne fogadja el, kritizálja, vagy esetleg ne hajtsa végre. Az itt lakók úgy vélik, hogy, vezetők nem hoznak olyan döntéseket, amelyek rosszak lennének, hanem csakis a közösség érdekében – a vallás szabályait figyelembe véve – irányítják őket, ezért is szükségtelen megkérdőjelezni a döntéseket. Amikor erről beszélgettem a kertészben dolgozó hívőkkel, nagy vitát sikerült kiváltanom azzal a kérdéssel, hogy megkérdőjelezték-e valaha vezetők döntését. A beszélgetés végén arra a következtetésre jutottak, hogy csak akkor lehet megtagadni vezetőjük elvárásait, ha az már nyilvánvalóan a Krisna-vallás elveit sérti. Hozzátették, ők ilyet el sem tudnak képzelni. Ez a nagyfokú lojalítás is vallásukból ered, ami számukra biztosítja – elmondásuk szerint – azt a megfelelő életmódot, amit Krisna elvár tőlük.

Egyén és közösség kötelességei Krisna-völgyben

Két alapvető kérdés alakítja a Krisna-tudatú közösség életét: egyrészt az egyénnek milyen szerepet kell betöltenie a teljes jogú tagság eléréséhez, másrészt annak a közösségnek milyen alapvető szükségleteket kell kielégítenie, vagy kell megteremtenie ahhoz, hogy az egyén szerves része lehessen a falu rendszerének.

Krisna-völgy közösségének összetétele nem hasonlítható egyetlen egy magyar közösségéhez sem, társadalmi felépítés szempontjából. Ennek oka: a falu egészen új település, és az ideköltözők, az itt lakók közt nem a vérségi rokonság jelenti az összekötő kapcsot, hanem a vallás. Fialtal közösség lévén nem alakulhat-
tak ki nagy rokonsági rendszerek, és nem az évszázados hagyományok, a többge-
nerációs tapasztalatok, erkölcsi normák határozzák meg egyén és közössége kap-
csolatát.

A Krisna-völgyben élő egyénnek egy fő szabályt kell betartania hitük szerint: a szentírásokban és Srila Prabhupáda által írt könyvekben foglaltak szerint élni és tisztelni Krisnát, valamint a bhaktákat. Ezek a vallásból eredő szabályok, törvények határozzák meg az egyének közti kapcsolatokat, a szolgálatban (mun-
kában) való részvételt.

Az itt élők– munkájukért cserébe – teljes körű ellátást (például étel, tűzifa) kapnak, akkor is, ha – például idős koruk miatt – már nem képesek szolgálatot teljesíteni. Mindenki számára biztosítanak orvosi ellátást (természetesen egyes vizsgálatok, beavatkozások kórházban történnek), ételt és ruházatot. Annak az anyukának, akinek gyermeke nem iskoláskorú, nem kell szolgálatot vállalnia. Ha a gyermek még alsó tagozatos, naponta csak 4 órás szolgálatot kell vállalnia. Közösségük alapját a vallás jelenti, ezért kiemelt helyen szerepel a lelki oktatás és fejlődés körülményeinek biztosítása.

A *készülődő Alkotmányban* (amely a közösség által elvárt normák írásos változata) meg kívánják fogalmazni a „*Krisna-völgyi polgár*” fogalmát. A tervezet szerint 10 év szolgálat után lehet megkapni ezt a különleges, jogi erővel nem rendelkező „polgárságot”, ami megfogalmazza azokat az elvárásokat, amelyeknek meg kell felelnie egy leendő „polgárnak”. Ennek célja az, hogy ha bármi történik az egyénnel, a közösség felelősséget vállal érte (ellátás, gondoskodás stb.). A tervezettel meg kívánják akadályozni azt, hogy a beköltözni szándékozók a magas szintű szociális ellátás vezérére (Cs. H. és R. K. 2009). Itt tetten érhető az a folyamat, amely természetes velejárója egy közösség létszámbeli növekedésének. Amíg a közösség kis létszámú volt (40–50 fő), könnyebb volt úgymond „megválogatni” az oda költözőket és ellenőrizni őket. Mivel 2009 második felére a közösség létszáma elérte a 130 főt, egyre nehezebbé vált csak személyes kommunikáció és kapcsolatok útján irányítani az embereket, ezért szükségesnek tartották egyfajta írásos szabályrendszer kialakítását. Úgy gondolom, erre példa a „polgárság” bevezetésére tett kísérlet, valamint azoknak a kritériumok a megfogalmazása, amelyeknek meg kell felelniük a beköltözni szándékozóknak. Ebben a folyamatban illeszkedik bele – véleményem szerint – a házasság intézménye körüli egyre erősödő szabályozás is. Gondolhatunk itt az ún. *mentor-rendszerre*: mindkét ún. társuló – azaz házassági szándékkal rendelkező – félnek van egy-egy mentora, akik segítséget nyújtanak az ismerkedési folyamatban. A házassági szabályrendszer fontos része a felekezeti endogámia, valamint egy Völgyben és egy nem Völgyben lakó bhakta között létesült házasság esetén a pár Völgybe költözésének tilalma.

Konfliktuskezelés

Emberi közösségek természetes velejárója az egyének közötti nézeteltérések. Krisna-völgyben is vannak *konfliktusok* a hívők között, és az azok kezelésére szolgáló megoldási módok. Minden Krisna-hívőnek van egy ún. *autoritása*, aki általában nála feljebb helyezkedik el a lelki hierarchiában (vagyis magasabb lelki fejlettségi szinten áll), és az esetek többségében az osztályvezetője is. Az egyén hozzá fordulhat, ha valamiért nem érzi jól magát a szolgálatában, vagy valakivel

konfliktusa támadt. Ilyen esetben az autoritás megkeresi a másik személy autoritását, és közösen próbálják megkeresni a probléma, ellentét gyökerét. Ha két, egy szinten lévő bhakta közt van ellentét, akkor először egymás között próbálják megoldani a feszült helyzetet beszélgetéssel. Ha valakinek egy nála magasabb szinten lévővel van problémája, akkor rögtön a saját autoritásához kell fordulnia.

A konfliktusok többségét – elmondásuk szerint – a védikus írások, valamint vallásuk alapítójának, Prabhupádnak a tanításai szerint kezelik. A nézeteltérések megoldása során a szent írásokat és a tanításokat veszik alapul, hiszen a krisnavölgyi közösségben nem egy régóta követett normarendszer az általános. Ezért tartják fontosnak, hogy az emberek egyforma világnézetet kapjanak (a több évezredes védikus hagyományokra alapozva) mind a családjukban, mind pedig a közösség részéről: ekkor válik ugyanis lehetségessé a konfliktusok ésszerű kezelése, hiszen mindenkinek ugyanazokat az alapelveket kell követnie (K. A. és S. S. 2009).

Hitükből kiindulva a *büntetések* fő célja nem a megbélyegzés, hanem a következmények vállalása az egyén részéről. Fontos szempont, hogy az – esetleges súlyos – büntetés letöltése után újra be tudjon illeszkedni a közösségbe. Bizonyos esetekben nyilvánosságra hozzák annak a személynek a kilétét, aki a szabályok ellen vétett. Erre rendkívül ritkán kerül sor, például amikor az egyén nagyon súlyos vétséget (házassággal vagy vezetőkkal szembeni bűnök) követ el, és már nem kívánják azt, hogy továbbra is a közösség tagja legyen. Az esetek többségében a „bűnös” és a falu vezetői közösen és nem nyilvánosan beszélnek meg a probléma forrását. Kis közösség lévén nehéz megőrizni az inkognitót, vagyis az ott lakók is előszeretettel *pletykálnak* az aktuális eseményekről. Meglátásom szerint ez nagyon fontos egy falu életében, hiszen ez mutatja, az emberek ismerik egymást, foglalkoznak egymással, valamint nem utolsó sorban az egyénnek is egyfajta visszatartó erő, hogy tetteivel a szabályok ellen vétsen.

A leg súlyosabb retorzió a *kitiltás* az egyházból, de volt precedens arra, hogy 1-2, esetleg 5 évig tiltottak ki valakit Krisna-völgyből. A 17 év során egy alkalommal fordult elő egy Krisna-hívő örökös kitiltása, mert a „völgy vezetőit nem megfelelő szavakkal illette” (K. A. 2009).

Épített környezet

A magyarországi törvényeket betartva Krisna-völgynek is van egy *területfejlesztési szabályozási terve*. Dolgozatom korábbi fejezeteiben említettem, hogy a 230 hektáros terület centrumában található a templom, a közösség szíve és kulturális központja, valamint a lakóházakat a bejárattól legmesszebb lévő területen építették fel.

A szent helyek elhelyezkedését a *lelki tanítómester* határozza meg (a védikus történetek alapján), mindegyik Krisna egy-egy kedvtelésének a helyszíne. A jól látható és felismerhető bordó pavilonokat (a szent helyeket) úgy alakították ki, ha egy Krisna-hívó meglátogatja ezeket, felismerje, hogy Krisna melyik kedvtelésének a helyszínén jár. Ez lelki fejlődésük egyik fontos eleme, hiszen így minden egyes szent helyen való tartózkodáskor Krisnára emlékeznek (Cs. H. 2009). Nem véletlenek a vízparton, vagy éppen az erdőben található pavilonok, ugyanis a különböző kedvtelések más-más földrajzi viszonyokhoz kapcsolódnak. Nemrég épült például a tehenészet mellett egy szent hely egy mesterséges „hegyre” (azaz: homokból emelt dombra) azért, mert a védikus történetek szerint Krisna egy hegyoldalból hajtotta le a teheneket.

Napjainkban a magyar települések (különösen a falvak) többségéről elmondható, hogy a munkahelyek általában a szomszédos településeken, a városokban vannak, az emberek ott végzik bevásárlásaikat, a városban találnak maguknak megfelelő szórakozási lehetőségeket, barátaik, ismerőseik többsége sem falujukból származik. Ezzel szemben Krisna-völgyben egy helyen találhatóak meg a lakóhelyek, a munkahelyek és az ún. *harmadik helyek* (a szabadidő eltöltésének helyszínei). Ez a fenntartható településforma egyik kritériuma (Assadourian 2008: 211).

A már említett bordó színű, indiai stílusú pavilonok, a szent helyek, nem csak a lelki megtisztulás helyei, de a pihenést is szolgálhatják. Ezen kívül még sok lehetőség adódik a szabadidő eltöltésére a Völgyben. A barátokkal, ismerősökkel való találkozásokon kívül számtalan, a vallásukhoz kapcsolódó ünnep, fesztivál színesíti a település életét, amelyekhez megfelelő infrastruktúra (utak, nagy közösségi terek, fesztiválsátor) is társul. Az ünnepek nem csak a Völgyben élő bhaktáknak nyújtanak lehetőséget a szórakozásra, a találkozásra, hanem nagy számban érkeznek hívők más-más Krisna-templomokból (köztük külföldiek) is.

Az oktatás szerepe és a fenntarthatóság

A krisna-völgyi közösség egyik legfontosabb célkitűzésének tekinti azt, hogy a következő generációknak átadja a fennmaradáshoz szükséges tudást. Véleményük szerint az oktatás során tudják tovább örökíteni azt a tudást, amely hosszútávú fennmaradásukat szolgálja. Minden közösségnek (legyen az vidéki vagy városi) célja a gyerekek szülőhelyükön való megtartása, hogy ne máshol kamatoztassák megszerzett tudásukat. Krisna-völgyben ennek érdekében két fontos dolgot tartanak szem előtt a guru-kulában, vagyis az iskolában:

1. a gyerekeknek sok szép emlékük legyen iskolás éveikről (P. 2009);

2. az iskola is ugyanazt az értékrendet közvetítse, amelyet a család és a közösség közvetít (S. S 2009).

Utóbbi azért is rendkívül fontos a krisnások szerint, mert ha a gyerekek különböző értékrendeket tapasztalnak szocializációjuk három legfontosabb helyszínén (iskola, család, közösség), nem érzik magukat biztonságban, nem tudják megítélni, hogy mi a helyes és mi nem. Ekkor lehetőséget látnak arra, hogy feszegethessék a szabályok határait. Az iskola igazgatója elmondta, hogy a Krisna-völgyben élő gyerekek is gyerekek, vagyis meg kell tapasztalniuk, mit szabad tenniük, és mit nem. Ők is elkövetnek csíntevéseket, de ami fontos, hogy létezik egy *állandó, mindenki által elfogadott értékrend*, amihez viszonyítani tudnak (S. S. 2009).

A helyi oktatás fontos jellemzője az is, hogy 2009. szeptember 1-jétől akkreditált egyházi iskola működik a völgyben, aminek köszönhetően 20%-ban eltérhetnek az állam által előírt követelményektől. Ez lehetőséget nyújt számukra arra, hogy az oktatásban érvényesítsék vallásuk és világnézetük alapelveit. Az általuk használt tananyag részben más, mint egy átlagos magyar állami iskolában: a közoktatásért felelős minisztérium által előírt kötelezettségek mellett tanítanak a gyerekeknek védikus irodalmat és történelmet, megtanulnak zenélni, kapnak művészeti és biogazdálkodás képzést is, valamint megismerik a védikus viselkedési szabályokat is (krisnás terminussal: *védikus etikettet*). Lehetőségük van a tankönyvek tartalmának bizonyos pontokon való átírására és kiegészítésére, alternatívaként több segédanyagot is készítettek. Például nem csak az Egri csillagokról tanulnak, hanem a Mahábháratáról (szanszkrit nyelvű hindu eposz, törvénygyűjtemény és szentírás) is. A különböző tantárgyakhoz kapcsolódó feladatokat is néhány helyen átírják az ő világnézetüknek megfelelően. Például a matematikában, ha egy olyan feladat van, amelyben ki kell számolni egy adott területű lakás fűtőanyagigényét (gáz) a 22 Celsius-fok eléréséhez, akkor nem gáz szerepel a feladványban, hanem fa.

Az eddig felvázolt különbségek azért is különösen fontosak egy átlagos magyar iskolával való összehasonlításakor, hiszen a helyi sajátosságokat (vallás, etikett, földrajzi környezet) is nagymértékben bevonják az oktatásba. Úgy gondolják, ezekkel a változtatásokkal a közösség és Krisna elvárásainak megfelelően lehet kialakítani a lokális identitást, ha a vezetőség el tudja fogadtatni velük az oktatáson keresztül a közösség alapelveit, életfelfogását stb., akkor a mostani gyerekek nem fognak elvándorolni felnőtt korukban – vélik a völgylakók.

A Krisna-völgyben bevezetett változtatások sikerességét ma még nem lehet felmérni. Jelenleg négy diák jár a krisna-völgyi iskolába, de néhány éven belül ez a szám meg fog többszöröződni. Meglátásom szerint nagyjából két évtizedre lesz ahhoz szükség, hogy következtetéseket lehessen levonni a krisnás elképzelés eredményességéről, ugyanis ennyi idő alatt nő fel egy generáció.

Fundamentumok a közösség működésében

Krisna-völgy megalapításakor még nem volt kitűzött cél egy fenntarthatósági modell kialakítása és működtetése közösségükben. A 21. század hajnalán – nemzetközi trendeket követve – lett egyre fontosabb egy olyan modell kialakítása a Völgyben is, amelyben szerepet kaptak a fenntartható fejlődéssel kapcsolatos elméletek. Krisna-völgy esetében nem beszélhetünk arról, hogy egy olyan közösség próbál egy új, a társadalmi, gazdasági és környezeti igényeket is szem előtt tartó életformát kialakítani, amely eddig nem figyelt ezekre az alapelvekre. A Krisna-vallás egyik alapeleme a nem-ártás elve, vagyis csak annyival lehet terhelni a környezetet, amennyi az alapvető szükségleteket kielégíti. Tehát a fenntartható fejlődéshez szükséges gondolkodásmód és világgép kialakítása a Völgyben élő hívók számára nem egyfajta elhivatottság, hanem vallásuk egyik nagyon fontos alaptézisének a megtartása, amellyel folyamatos életminőség-javulást lehet elérni. Az ilyen, önfenntartásra törekvő krisnás közösségek alapjait vallásuk alapítója, Prabhupáda rakta le.

Vallás és oktatási mező

A fejezetben a mindennapjaikat meghatározó vallást, a Krisna-tudatot olyan szemszögből vizsgálom meg, hogy az milyen módon határozza meg, szabályozza közösségük fejlődését az önfenntartás felé vezető úton.

Bourdieu szerint a kulturális és a társadalmi tőke bizonyos feltételek mellett gazdasági tőkévé konvertálhatóak (Bourdieu 1997: 158–161). Erre példa – úgy gondolom – a völgylakók iskolai végzettségének jelentős eltérése a magyarországi átlagtól, valamint a Krisna-tudat alapjaira épített életformájuk. Ennek a kulturális tőkének egy részét pedig úgy alakítják át gazdasági tőkévé, hogy minden évben több tízezer turistát látnak vendégül. Ők fizetnek a belépésért, van lehetőségük belekóstolni az indiai konyha ízvilágába, ki tudják próbálni a krisnások által előállított, környezetbarát termékeket (például szappan, méz, gyümölcsök stb.). Az így szerzett *gazdasági tőkét* a Völgylakók vissza tudják forgatni a *kulturális tőke* növelésére, például arra, hogy képzési programokat indítsanak a hívőknek, vagy éppen nádgyökérvíz-szennyvíztisztítót építsenek, ami önállóságukat elősegíti.

Eddigi kutatásaim alapján azt a következtetést vontam le, hogy Krisna-völgy kulturális tőkéje jóval magasabb, mint a magyar átlag, és ebből következően – Bourdieu elmélete alapján – *társadalmi tőkéjük* is magasabb szintet ér el (Bourdieu 1997: 162). Ha a kulturális tőke magas, kvázi sok ismerettel rendelkezik az egyén (itt gyakorlati tudásra gondolok), akkor – feltételezésem szerint – a társadalmi tőkéje, vagyis a közösségen belül kiépített kapcsolatai és elismertsége is erősebbek

lesznek. Azaz: könnyebben megtalálja a helyét a közösségben, hatékonyabban tud hozzájárulni annak működéséhez, ezáltal fenntarthatóságához.

A munkavállalási korú népesség legmagasabb iskolai végzettségének százalékos megoszlása Magyarországon és Krisna-völgyben		
Iskolai végzettség	Magyarország %	Krisna-völgy %
Kevesebb, mint 8 osztály	4,1	-
8 osztály	32,8	4,2
Szakmunkás	22,7	13,8
Középfok	28,5	59,2
Felsőfok	11,9	22,8
Összesen:	100	100

Forrás: Magyarország tekintetében a KSH 2001. évben készített összeírását vettem alapul, míg Krisna-völgy esetében a 2009 szeptemberében általuk megadott adatok alapján dolgoztam (összesen 133 fő, ebből 106 főnek az iskolai végzettségéről volt adat).

Véleményem szerint Krisna-völgy nem csak erős spiritualitása miatt ért el jó eredményt a fenntarthatóságban, hanem azért is, mert olyan emberek élnek ott többségben, akikben – feltehetőleg a magas iskolai képzettségük miatt is – kialakulhatott egy olyan széles látókör (kulturális tőke), amely eddigi életük gyökeres megváltoztatását elősegíthette.

A Krisna-tudat mint etnocentrikus csoportszervező erő, avagy a fenntarthatóság negyedik alappillére

A Krisna-tudat, valamint az ezt megkövetelő életmód szinte mindenben különbözik a hívőket körülvevő többségi, jelen esetben a magyar kultúrkörtől. Úgy vélem, ennek a különbségnek elengedhetetlen szerepe van abban, hogy közösségük Somogyvámos mellett mindeddig fennmaradt.

Csepeli György számos könyvet és tanulmányt jelentetett meg az emberi tudatvilághoz kapcsolódó kutatásairól, valamint csoportközi viszonyokkal foglalkozó szociálpszichológiai vizsgálatairól (Csepeli 1990). A szerző szerint a „mitudat”, a csoporton belüli összetartozás egyik legfontosabb eleme a külvilággal való *szembenállás*. Nem engedhető meg a csoporton belül semmiféle eltérés vagy kivételezés, hiszen az gyengítő erejű. Egy közösségnek folyamatosan hangsúlyoznia kell különbségeit a többséggel szemben, ezért találta Csepeli megfelelő fogalomnak az *etnocentrikus csoportszerveződést* (Csepeli 1990: 11). A különbségek támpontjai elsősorban – véleménye szerint – érzelmi indítatásúak (Csepeli 1990: 14). Ebből következik, hogy – jó esetben – a csoport minden egyes tagja meg van

győződve saját életformájának és gondolkodásmódjának hibátlanságáról, a többiek pedig valamit nem csinálnak jól (Csepeli 1990: 16). Burrhus Frederic Skinner is azt írja, hogy minden kultúrának megvan a maga „jó készlete”, ami valószínűleg egy másik kultúrában rossz, vagy nem elfogadott (Skinner 2004: 135). Ő *tervezett kultúráról* beszél, amelynek célja a sokszínűség elérése, vagyis az ne haljon ki az uniformizáltságtól (Skinner 2004: 169). A Csepeli és Skinner által elmondottak figyelembe vételével látható, a Krisna-vallás is egyfajta ellenállás a külvilággal szemben, hiszen a bhakták is azért költöztek a Völgybe, mert addigi kulturális környezetükben (fogyasztói kultúra) nem érezték jól magukat, nem értettek egyet alapelveivel és világfelfogásával. Az egyének szintjén nem egyszerűen egy új csoporthoz való csatlakozásról van szó, hanem egy új kulturális környezetbe való beilleszkedésről is. Ilyen szituációban az egyének addigi kapcsolatai átalakulnak, hiszen az emberek jobban keresik az olyan személyek társaságát, akik hasonló módon gondolkodnak. Meglátásom szerint ez is alapját képezi közösségük szilárd „mi-tudatának”.

Az ellenállást az is erősítheti, hogy a Völgyben kialakított társadalmi-kulturális környezet, valamint a Krisna-vallás által megkövetelt életmód, értékrend (például az erős hierarchikus irányítás, az étkezési szokások, a konfliktuskezelés módszerei, vagy a környezettel való bánásmód) jelentős mértékben eltérnek a többségi társadalomban elvártaktól, amelyek – Skinner és Csepeli elgondolásai mentén – nagymértékben hozzájárulnak közösségük életben maradásához.

Vélekedésemet a Krisna-hívőkkel való beszélgetések alapozták meg. Tisztában vannak „különlegességükkel”, és meg vannak győződve arról, hogy csak a Krisna-tudat képes nekik olyan gyakorlatias életfilozófiát nyújtani, amely elengedhetetlen mindennapjaikhoz. A Völgy vezetői ebből vonták le azt a következtetést, hogy egy közösség fennmaradásához nem elég a társadalom, a környezet és a gazdaság (a fenntarthatóság háromlábú szék modellje) érdekeinek és szükségleteinek összehangolása, hanem kell egy negyedik elem is, a *vallás*, a spiritualitás, amely meghatározza az alapvető elveket és értékeket. Terepmunkám során én is azt tapasztaltam, hogy hétköznapjaik minden egyes tevékenységét a vallás irányítja. Összehasonlítva saját hétköznapi környezetünkkel, ahol az emberek többsége nem vallásuk – ha egyáltalán van – alapelvei szerint él, hamar megfigyelhetőek a két közösség közötti különbségek mind külsőleg, mind pedig az emberi kapcsolatok szintjén.

Összefoglalva: Krisna-völgyben egy olyan közösség alapjait rakták le az alapítók és a jelenlegi vezetők, amely már bizonyos eredményeket elért a fenntarthatósághoz vezető nehéz, rögös úton. Élelmük jelentős részét maguk termelik meg, helyi szennyvíztisztítóval rendelkeznek, a lokális identitás kialakulását elősegítő oktatási rendszert működtetnek, minden völgylakót „megmozgató” közösségi eseményeket szerveznek, a konfliktusokat a vallási tanításokra és előírásokra

hivatkozva oldják meg. Véleményem szerint kulcsfontosságú az a tény, hogy a települést irányító „gépezet” világos, pontos szabályok szerint működik. A magyar törvények és előírások maradéktalan betartása mellett a vallás, a Krisna-tudat az az alap, amelyre építve hozzák meg döntéseiket, amely irányt mutat minden völgylakónak, ha különböző érdekek és nézőpontok csapnak össze. A vallás az, amely ezt a települést egy közös irányba „tereli”, és erre az alapra építve lehet olyan döntéseket meghozni, amelyeket mindenki elfogad, magáénak és fontosnak érez. Egy ilyen közösségben, ahol a *vallás* a fő összetartó erő az élet minden egyes szegmensében, megvalósíthatóvá válik a fenntarthatóság alaptétele, vagyis a *gazdaság*, a *környezet* és a *társadalom* harmonikus egymás mellett élése, fejlesztése.

Felhasznált irodalom

ASSADOURIAN, Erik

2008 Hogyan tehetők a közösségek elkötelezetté a fenntartható világ iránt? In *A Világ helyzete. Fenntartható gazdaság*, 205–223. Föld Napja Alapítvány

BARABÁS Máté

1997 *Közösségek találkozása. Krisna-völgy Somogyvámoson*. Budapest: MTA PTI Etnoregionális Kutatóközpont

BORSOS Béla

2007 *Az ökofalu koncepciója és helye a fenntartható település- és vidékfejlesztésben*. PhD értekezés. Pécs: PTE TTK Földrajzi Intézet

BOURDIEU, Pierre

1997 Gazdasági tőke, kulturális tőke, társadalmi tőke. In Angelusz Róbert (szerk.): *A társadalmi rétegződés komponensei*. 156–177. Budapest: Új Mandátum

CSEPELI György

1990 *...és nem is kell hozzá zsidó. Az antiszemitizmus társadalomlélektana*. Budapest

FARKAS Judit

2009 „Krisna egyik kertje”. Hit-orientált életmód és környezet-átalakítás Somogyvámoson. In Andrásfalvy Bertalan – Vargyas Gábor (szerk.): *Antropogén ökológiai változások a Kárpát-medencében*. 331–346. Budapest – Pécs: L'Harmattan – PTE Néprajz–Kulturális Antropológia Tanszék

ŐSZENTSÉGE SRÍLA SIVARÁMA SWAMI MAHÁRÁJA

1995 *Lépések a varnásráma felé*. 1. rész. Védikus Bölcelettudományi Egyetem

HAJNAL Klára – SZABÓ András

é. n. *A rurális térségek fejlesztésének néhány új szempontja*. Kézirat. PTE TTK Földrajzi Intézet

KAMARÁS István

1998 *Krisnások Magyarországon*. Budapest

2003 *Kis magyar religiógráfia*. Pécs

LÁNYI András

2007 *A fenntartható társadalom. Fenntarthatóság és globalizáció* 2. Budapest: L'Harmattan

PALÁDI-KOVÁCS Attila

2000 Bevezetés. *Magyar Néprajz VIII. Társadalom*. 8–29. Budapest

SKINNER, Burrhus Frederic

2004 *Szabadon fogva*. Budapest

Barna Giczi

‘WE ARE SO ADDICTED TO THIS CULTURE,
IT IS DIFFICULT TO DEPART FROM IT.’

A MODERN EXAMPLE OF COMMUNITY BUILDING IN KRISHNA VALLEY

Abstract: Alternative, sustainable ways of living, as opposed to consumer culture, are gaining more and more grounds nowadays, due to the more and more obvious problems (economic, environmental, and social) and tensions the population of the Earth is now facing. Since the turn of the millennium, an increasing number of people are dealing with these important issues. The majority of studies on sustainable development will choose the *three-legged stool model* (the balance of economic, environmental, and social) as a starting point. During my research, I examined the social relations in Krishna Valley with the methods and theoretical background of ethnology and cultural anthropology (community studies). Creating and maintaining the structure and cohesion of the community is – perhaps – the most difficult task among the three pillars, but, in my opinion, that is the most important. I will present a community that said ‘no’ to consumer culture, and was one of the firsts in Hungary to do so.

Keywords: Krishna Valley, Eco Valley, sustainability, social sustainability, community, community building, spirituality